



PROSJEČNE MJESEČNE NETO I BRUTO PLAĆE ZAPOSLENIH PO OBRAČUNSKIM RAZDOBLJIMA U 2023.

Prosječna mjesečna isplaćena neto plaća po zaposlenome u pravnim osobama Republike Hrvatske za prvo polugodište 2023. iznosila je 1 123 eura, a za drugo polugodište 2022. godine 1 027 eura, što pokazuje da je prosječna mjesečna isplaćena neto plaća za prvo polugodište 2023. nominalno viša za 9,3%, a realno za 6,0%.

Prosječna mjesečna bruto plaća po zaposlenome u pravnim osobama Republike Hrvatske za prvo polugodište 2023. iznosila je 1 547 eura, a za drugo polugodište 2022. godine 1 397 eura, što pokazuje da je prosječna mjesečna bruto plaća za prvo polugodište 2023. nominalno viša za 10,7%, a realno za 7,4%.

Prosječna mjesečna isplaćena neto plaća po zaposlenome u pravnim osobama Republike Hrvatske za prvo polugodište 2023. u odnosu na isto razdoblje prethodne godine nominalno je viša za 11,9%, a realno za 1,8%.

Prosječna mjesečna bruto plaća po zaposlenome u pravnim osobama Republike Hrvatske za prvo polugodište 2023. u odnosu na isto razdoblje prethodne godine nominalno je viša za 13,5%, a realno za 3,3%.

Prosječna mjesečna isplaćena neto plaća po zaposlenome u pravnim osobama Republike Hrvatske za prvo tromjesečje 2023. iznosila je 1 110 eura.

Prosječna mjesečna bruto plaća po zaposlenome u pravnim osobama Republike Hrvatske za prvo tromjesečje 2023. iznosila je 1 526 eura.

Prosječna mjesečna isplaćena neto plaća po zaposlenome u pravnim osobama Republike Hrvatske za drugo tromjesečje 2023. iznosila je 1 135 eura, što je u odnosu na drugo tromjesečje prethodne godine nominalno više za 11,8%, a realno za 3,4%.

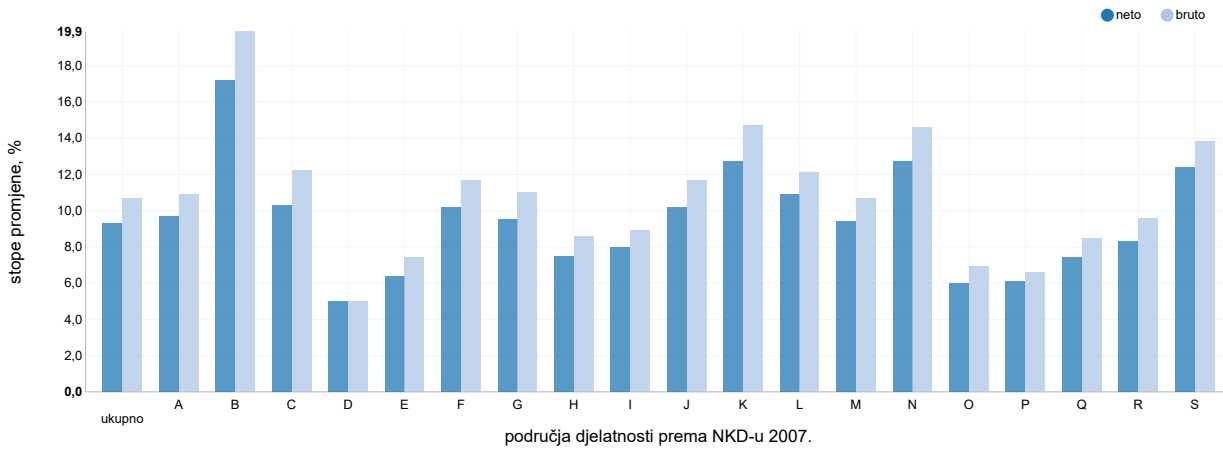
Prosječna mjesečna bruto plaća po zaposlenome u pravnim osobama Republike Hrvatske za drugo tromjesečje 2023. iznosila je 1 566 eura, što je u odnosu na drugo tromjesečje prethodne godine nominalno više za 13,6%, a realno za 5,1%.

Detaljne podatke možete preuzeti na poveznici [Statistika u nizu](#).

1. PROSJEČNA MJESEČNA NETO I BRUTO PLAĆA ZA TROMJESEČJA I POLUGODIŠTA 2023.

	I. – III. 2023.	IV. – VI. 2023.	I. – VI. 2023.	Indeksi		
				IV. – VI. 2023. IV. – VI. 2022.	I. – VI. 2023. I. – VI. 2022.	I. – VI. 2023. VII. – XII. 2022.
Neto plaća						
Prosječna mjesečna isplaćena neto plaća po zaposlenome, euro	1 110	1 135	1 123	111,8	111,9	109,3
Realna neto plaća po zaposlenome				103,4	101,8	106,0
Bruto plaća						
Prosječna mjesečna bruto plaća po zaposlenome, euro	1 526	1 566	1 547	113,6	113,5	110,7
Realna bruto plaća po zaposlenome				105,1	103,3	107,4

G-1. STOPE PROMJENE PROSJEČNIH MJESEČNIH NETO I BRUTO PLAĆA ZA PRVO POLUGODIŠTE 2023. PREMA NKD-u 2007., VII. – XII. 2022. = 100



Područja djelatnosti prema NKD-u 2007.

- A Poljoprivreda, šumarstvo i ribarstvo
- B Rudarstvo i vađenje
- C Prerađivačka industrija
- D Opskrba električnom energijom, plinom, parom i klimatizacija
- E Opskrba vodom; uklanjanje otpadnih voda, gospodarenje otpadom te djelatnosti sanacije okoliša
- F Građevinarstvo
- G Trgovina na veliko i na malo; popravak motornih vozila i motocikla
- H Prijevoz i skladištenje
- I Djelatnosti pružanja smještaja te pripreme i usluživanja hrane
- J Informacije i komunikacije
- K Financijske djelatnosti i djelatnosti osiguranja
- L Poslovanje nekretninama
- M Stručne, znanstvene i tehničke djelatnosti
- N Administrativne i pomoćne uslužne djelatnosti
- O Javna uprava i obrana; obvezno socijalno osiguranje
- P Obrazovanje
- Q Djelatnosti zdravstvene zaštite i socijalne skrbi
- R Umjetnost, zabava i rekreacija
- S Ostale uslužne djelatnosti

METODOLOŠKA OBJAŠNJENJA

Izvori podataka

Podaci o mjesečnim neto i bruto plaćama te broju sati za koje su zaposlene osobe primile plaću dobiveni su obradom podataka iz Izvješća o primicima, porezu na dohodak i prirezu te doprinosima za obvezna osiguranja (obrazac JOPPD), koje se primjenjuje od 1. siječnja 2014.

Obveznici dostavljanja obrasca JOPPD jesu isplatelji svih vrsta dohodaka za koje je propisima o porezu na dohodak propisana obveza obračunavanja i plaćanja poreza po odbitku.

Obuhvat i usporedivost

Obuhvaćeni su zaposleni u pravnim osobama svih oblika vlasništva, tijelima državne vlasti i tijelima jedinica lokalne i područne (regionalne) samouprave na području Republike Hrvatske.

Nisu obuhvaćeni zaposleni u obrtu i slobodnim profesijama i zaposleni osiguranici poljoprivrednici te unutar podataka o prosječnim mjesečnim plaćama nedostaju podaci o njihovim isplata.

Podaci o mjesečnim neto i bruto plaćama zaposlenih u pravnim osobama obuhvaćaju neto i bruto plaće zaposlenih koji imaju zasnovan radni odnos bez obzira na vrstu radnog odnosa i duljinu radnog vremena.

Zaposleni koji su primili plaću u nepunome radnom vremenu preračunani su na ekvivalent punoga radnog vremena.

Podaci o mjesečnoj neto i bruto plaći iskazuju se prema načelu obavljenih isplata u tekućem za prethodni mjesec, što odgovara dinamici isplata u najvećem broju pravnih osoba te se i prosjek plaće odnosi na mjesec za koji je isplata primljena.

Od siječnja 2016. podaci nisu usporedivi s prethodno objavljenim mjesečnim podacima.

Definicije

Prosječna mjesečna isplaćena neto plaća obuhvaća plaće zaposlenih za obavljene poslove prema osnovi radnog odnosa i naknade za godišnji odmor, plaćeni dopust, blagdane i neradne dane određene zakonom, bolovanja do 42 dana, odsutnost za vrijeme stručnog obrazovanja, zastoje na poslu bez krivnje zaposlenog i primitke prema osnovi naknada, potpora i nagrada u iznosima na koje se plaćaju doprinosi, porezi i prirezi.

Prosječna mjesečna bruto plaća obuhvaća sve vrste neto isplata prema osnovi radnog odnosa i sljedeća zakonom propisana obvezatna izdvajanja: doprinose za mirovinsko osiguranje, porez na dohodak i prirez porezu na dohodak.

Prosječna mjesečna neto i bruto plaća po zaposlenome izračunava se dijeljenjem ukupnih isplata brojem zaposlenih preračunanih na ekvivalent punoga radnoga vremena.

Nominalni indeksi neto i bruto plaća izračunavaju se iz podataka o prosječnim mjesečnim iznosima neto i bruto plaća za odgovarajuće mjesece i godine.

Realni indeksi neto i bruto plaća izračunavaju se dijeljenjem nominalnih indeksa neto i bruto plaća indeksom potrošačkih cijena za odgovarajuće mjesece i godine.

Kratice

NKD 2007. Nacionalna klasifikacija djelatnosti, verzija 2007.

Objavljuje Državni zavod za statistiku Republike Hrvatske, Zagreb, Ilica 3, p. p. 80.

Telefon: (+385 1) 48 06 111

Novinarski upiti: press@dzs.hr

Odgovorne osobe:

Dubravka Rogić Hadžalić, načelnica Sektora demografskih i društvenih statistika

Lidija Brković, glavna ravnateljica

Priredili:

Snježana Varga i Borislav Maoduš

MOLIMO KORISNIKE DA PRI KORIŠTENJU PODATAKA NAVEDU IZVOR.

Služba za odnose s korisnicima i zaštitu podataka

Informacije i korisnički zahtjevi

Telefon: (+385 1) 48 06 138, 48 06 154

Elektronička pošta: stat.info@dzs.hr

Pretplata na publikacije

Telefon: (+385 1) 48 06 115

Elektronička pošta: prodaja@dzs.hr